



Annells Ljusa Sidor

NYHETSBRIV OM LJUS OCH BELYSNING

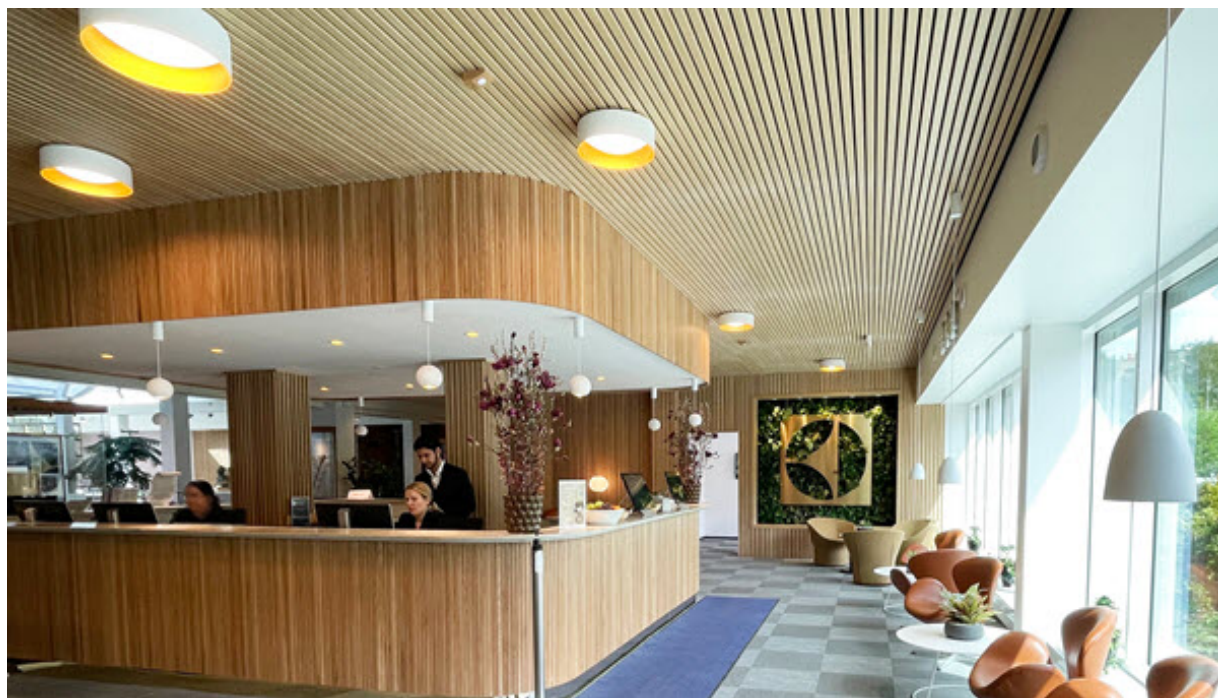
Maj 2022 nummer 294



Ny standard kräver insiktsfulla kompromisser

I nya utgåvan av boken Ljus & Rum noteras ett ökat fokus på den enskilda användarens behov. Såväl de visuella som icke visuella. Bra så. Men detta innebär då också nya utmaningar för ljusplaneringen, att tillämpa hänsyn på individnivå, som till exempel insikt om en verksamhets rutiner och arbetsordning och medarbetarnas åldersstruktur. Uppgifter som framför allt i tidiga skeden kan vara svåra att få definierade. Läs Staffan Annells senaste blogginlägg.

[Läs mer →](#)



Electrolux håller stilen med designade armaturer

Electrolux huvudkontor har fått en fint ljussatt reception med tidlösa, enhetliga armaturval. Det är armaturserien Studio Line från Bega som fått spela huvudrollen då dess runda, mjuka former i tidlös design kompletterar den övriga inredningen av linjära väggpaneler och undertak. Intill receptionen ligger Electrolux provkök som fått pendlade Sosia-armaturer för en mer industriell känsla.

[Läs mer →](#)

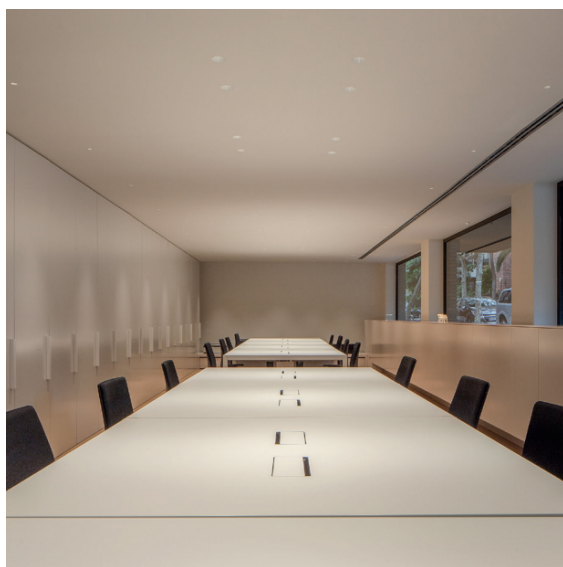


Hur använder vi de nya riktlinjerna för ljusplanering och skapar trivsamma ljusmiljöer?

Webbinarium den 31 maj kl. 9:30-10:15

I den uppdaterade europeiska standarden (ss-)EN 12464-1, som ligger till grund för den nu aktuella, uppdaterade upplagan av Ljus & Rum, finns nya riktlinjer att ta hänsyn till för dig som ljusplanerar arbetsplatsmiljöer inomhus. Vi resonerar kring några av förändringarna, om möjligheter och om några fallgropar?

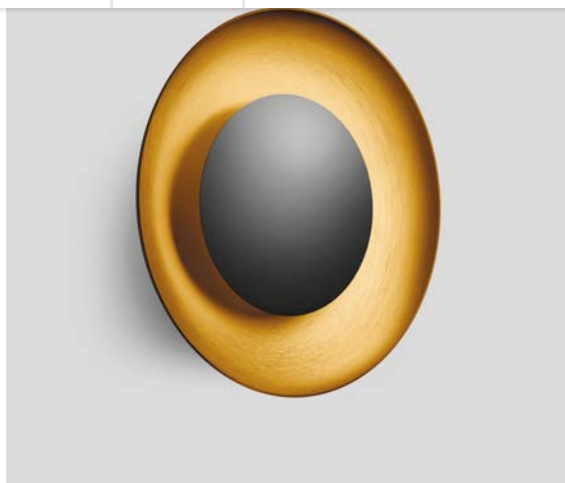
[Läs mer →](#)



Ljus utan synlig ljuskälla – darklight 2.0

Med armaturserierna Shot Light och Black Foster tas konceptet med darklight-reflektorer till nästa nivå. Med hjälp av extrem precision i ljusfördelningen i kombination med en specialutvecklad dammavvisande yta och en rund utformning av ljuskamrarna fulländas den optiska illusionen.

[Läs mer →](#)



dekorativ "väggskulptur"

Väggarmatur i produktfamiljen Studio Line med samma exklusiva känsla i materialval och finish och som passar bra att kombinera med övriga modeller i familjen. Gränsen mellan form och funktion blir flytande i denna modellserie och just den här modellen skulle lika gärna kunna kallas "väggskulptur".

[Läs mer →](#)



Citatet

Estetisk aspekt av belysningsstyrkans rumsliga variation

" För att uppfattas som behaglig skall belysningen ha följande egenskaper avseende varsebliven belysningsstyrka: Belysningsstyrkan skall rytmiskt växla mellan ljus och mörker och rytmen skall vara dygnsrytm. Till större delen skall belysningsstyrkan uppfattas som "tillräcklig".

Ljuset skall också vara föränderligt i rummet som i tiden".

Sven Hesselgren, född den 2 mars 1907 i Luleå, död den 29 april 1993 i Ängelholm, var en svensk arkitekt och docent vid KTH i Stockholm. Han belönades med IVA:s guldmedalj för sin uppmärksammade färgatlas. Han var också djupt engagerad i ljuskvalitet och ljusplanering och blev en av våra mest engagerade arkitekter inom området.



Omfältsljus

är ljus som reflekteras från de väggar och tak som omger oss. I Ljus & Rum – planeringsguide för belysning inomhus, som ges ut av Ljuskultur i samarbete med Arbetsmiljöverket och Statens Energimyndighet anges rekommenderade ljusnivåer för olika applikationer och rumstyper.

Läs mer →

Vill du se fler nyheter? Följ oss i sociala medier



Annell Ljus och Form AB | Alviks Strand, Gustavslundsvägen 131, 167 51 Bromma

Tel 08-442 90 00 | www.annell.se | info@annell.se

 **annell**

[Se online](#) | [Avregistrera](#)